

Helge Hirvinen, Ålandsälgen



Helge Hirvinen Ålandsälgen

av Juha Pykäläinen

Text: Sebastian Johans

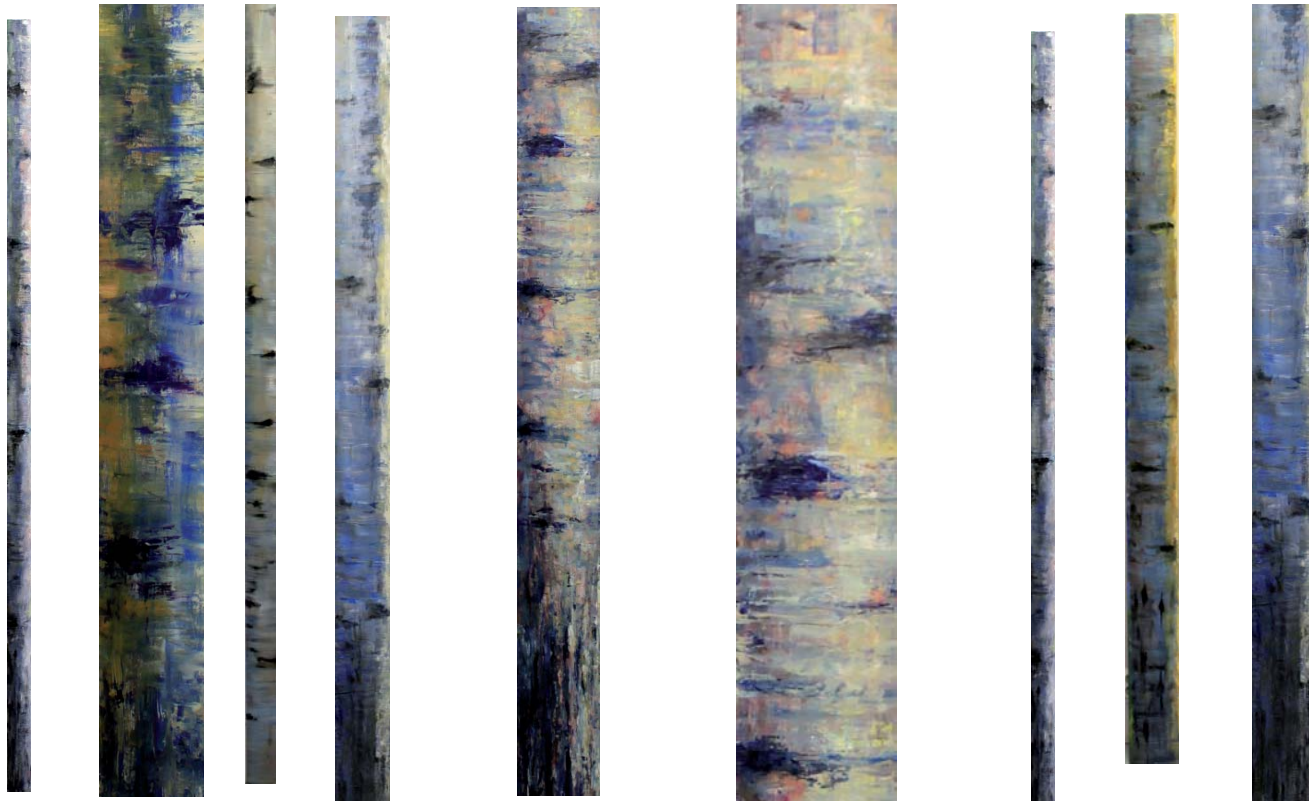
© Juha Pykäläinen
Mariehamns Tryckeri, 2013
Text: Sebastian Johans
Översättning:



Juha P.

Juha Pykäläinen

Målare, grafiker och skulptör



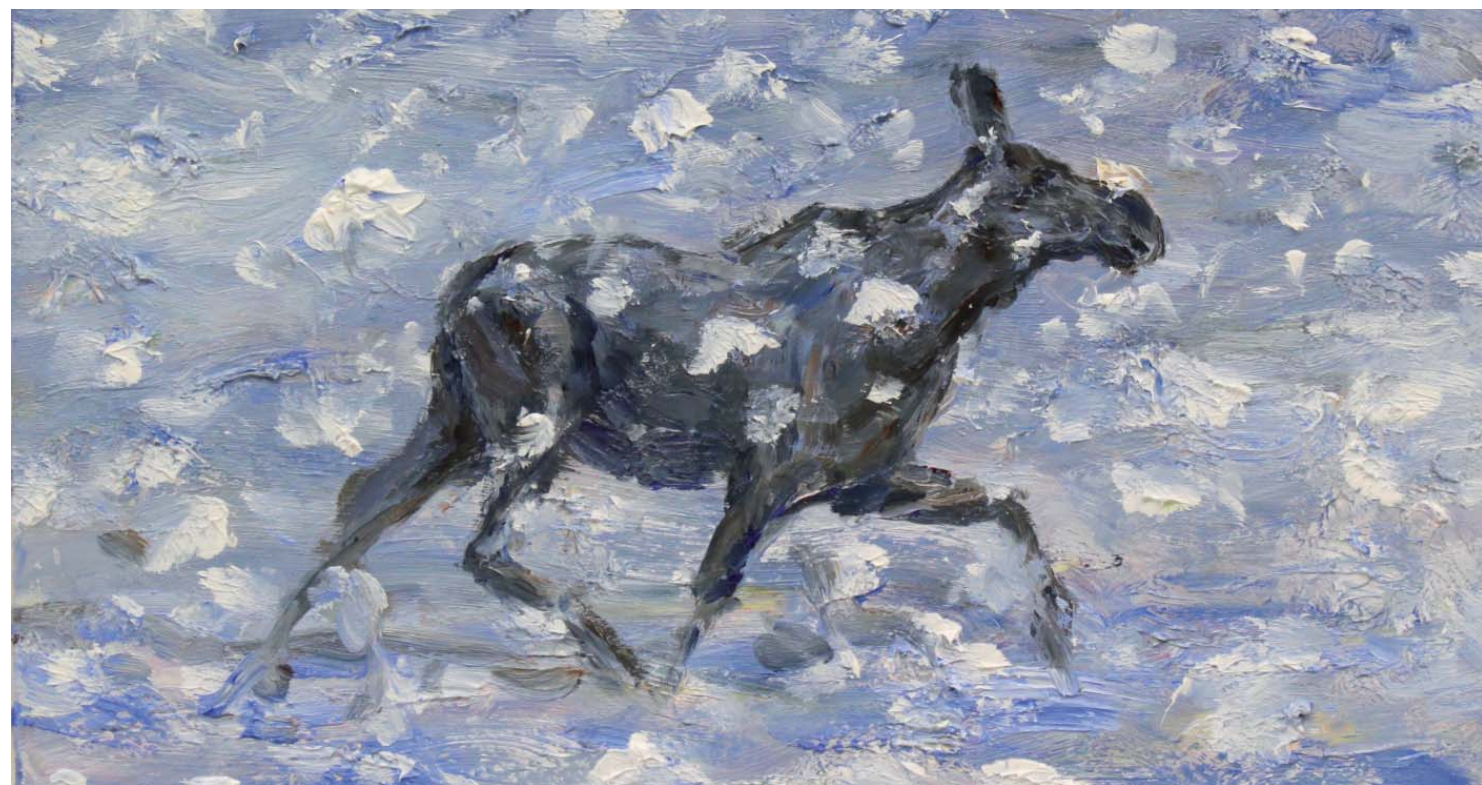
Juha Pykäläinen, född 1953 i Tammerfors, Finland. Målare, grafiker och skulptör. Sedan den första separatutställningen 1975 heltidsarbetande som konstnär.

1989 flyttade han lockad av den vackra naturen, som alltid har varit en viktig inspirationskälla för hans skapande, till Åland.



Juha Pykäläinen är en självlärd konstnär. Hans huvudsakliga uttrycksform är måleri, men han arbetar också med metallgrafik och skulpturer i olika material som brons, betong och trä. Han har dessutom illustrerat böcker, gjort frimärken och utfört ett flertal porträtt.

Han är också känd för diverse konstrelaterade projekt, som älgtornet HelgeHirvinen och ett stort kulturprojekt med olika skulpturer och utställningar på Kobbaklintars gamla



lotsstation, belägen på en liten ö utanför inloppet till Mariehamn, Ålands enda stad.

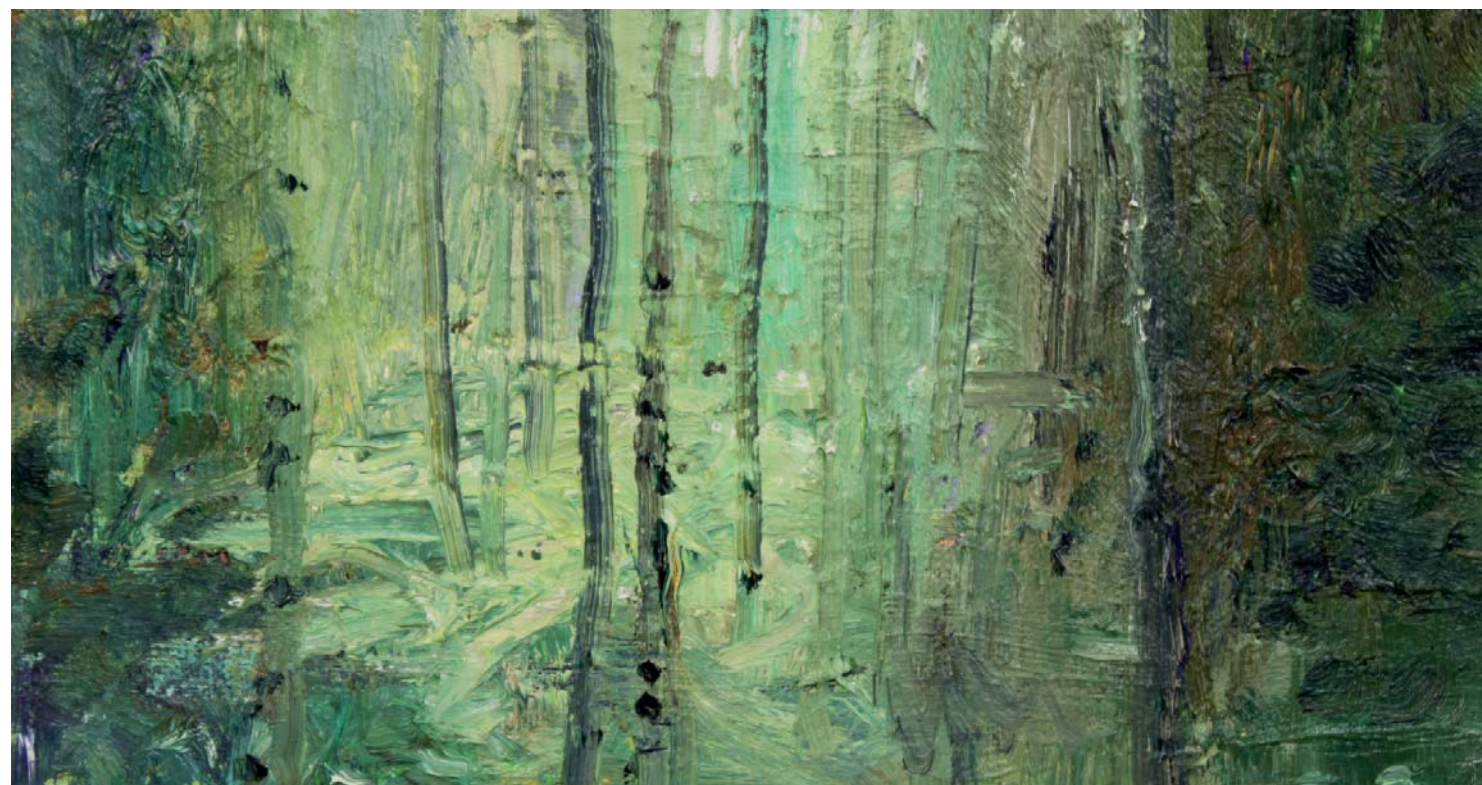
Han har haft många separatutställningar, deltagit i samlingsutställningar, är representerat i olika samlingar och har tilldelats flera priser och stipendier.

Fullständig och uppdaterad meritförteckning samt aktuella händelser hittar du på www.juha.ax.



Ett torn med många ben

Juha Pykäläinens älglika jaktorn Helge Hirvinen är på en gång en både enkel och komplicerad skapelse.



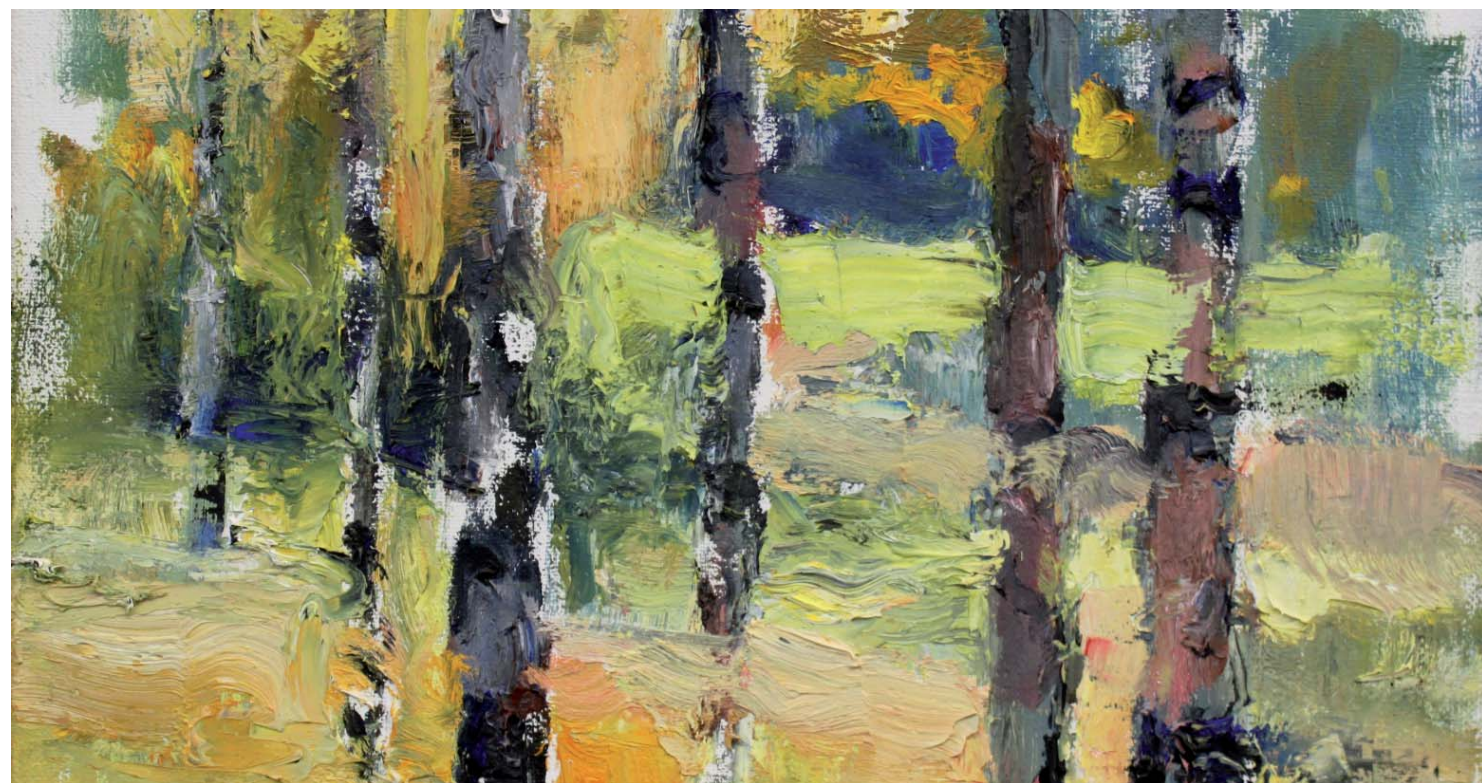
På ett plan är Helge Hirvinen exakt vad det utger sig för att vara, det vill säga ett torn som underlättar jakten för den eller de jägare som bestiger det. Jaktornets primära funktioner är intakta. Precis som i ett jaktorn med ett mer normativt utseende låter Helge Hirvinen den jagande lämna marknivån för att få en bättre sikt, skjutstöd och en säkrare jakt. Den uppenbara skillnaden handlar förstås om tornets utseende. Juha Pykäläinens har gett tornet formen av en älg, och med





detta en humoristisk, för att inte säga snett leende, underton. Älgen skjuts från en älg.

Dessutom ger tornets särpräglade formgivning ett mer värde som nästan fungerar som ett visitkort för upphovsmanen. På håll och sett i motljus kan tornet vid en första anblick ge intryck av att vara en verklig älg som i majestätisk stillhet spejar ut över den öppna terräng som vanligen utgör objektets närmiljö. Men också utan den eventuella illusionen har



torne en form som sätter sig i minnet och gärna bli ett litet utropstecken i terrängen. På Åland, där Juha Pykäläinen bor och arbetar, finns ett fyrtiotal versioner av det skulpturala torne. Och eftersom Åland är en ö som är förhållandevis begränsad i storlek innebär detta att du konfronteras med torne relativt regelbundet, och förr eller senare lär du sannolikt fråga dig vem som ligger bakom formen. Pykäläinen marknadsför inte sitt torne i någon större utsträckning, utan ett torne leder till ett





annat och så vidare. Man skulle nästan kunna säga att tornet är en reklamkampanj som fortplantar sig själv.

Men i denna, ovanligt bokstavliga, trojanska häst rymms också flera andra nivåer. På samma sätt som jägaren infiltrerar naturen för att på ett direkt sätt bli en del av kretsloppet infiltrerar konsten i och med Helge Hirvinen en miljö där konst vanligen inte står särskilt högt på agendan, nämligen jaktlagets. Älgtornet har kanske inte samma anspråk som de



teckningar och det måleri som är kärnan i Juha Pykäläinens konstnärliga arbete. Men det är, liksom en rad andra sidoprojekt som frimärksformgivning, bokillustrationer och diverse beställningsarbeten, en del av konstnärens praktik och bär en konstnärlig intention. Helge Hirvinen förvandlar, åtminstone i någon mån, skogen till en konsthall.

Den långbenta träkonstruktionen kunde ses som en parallell eller kommentar till konstinriktningen land art, som med

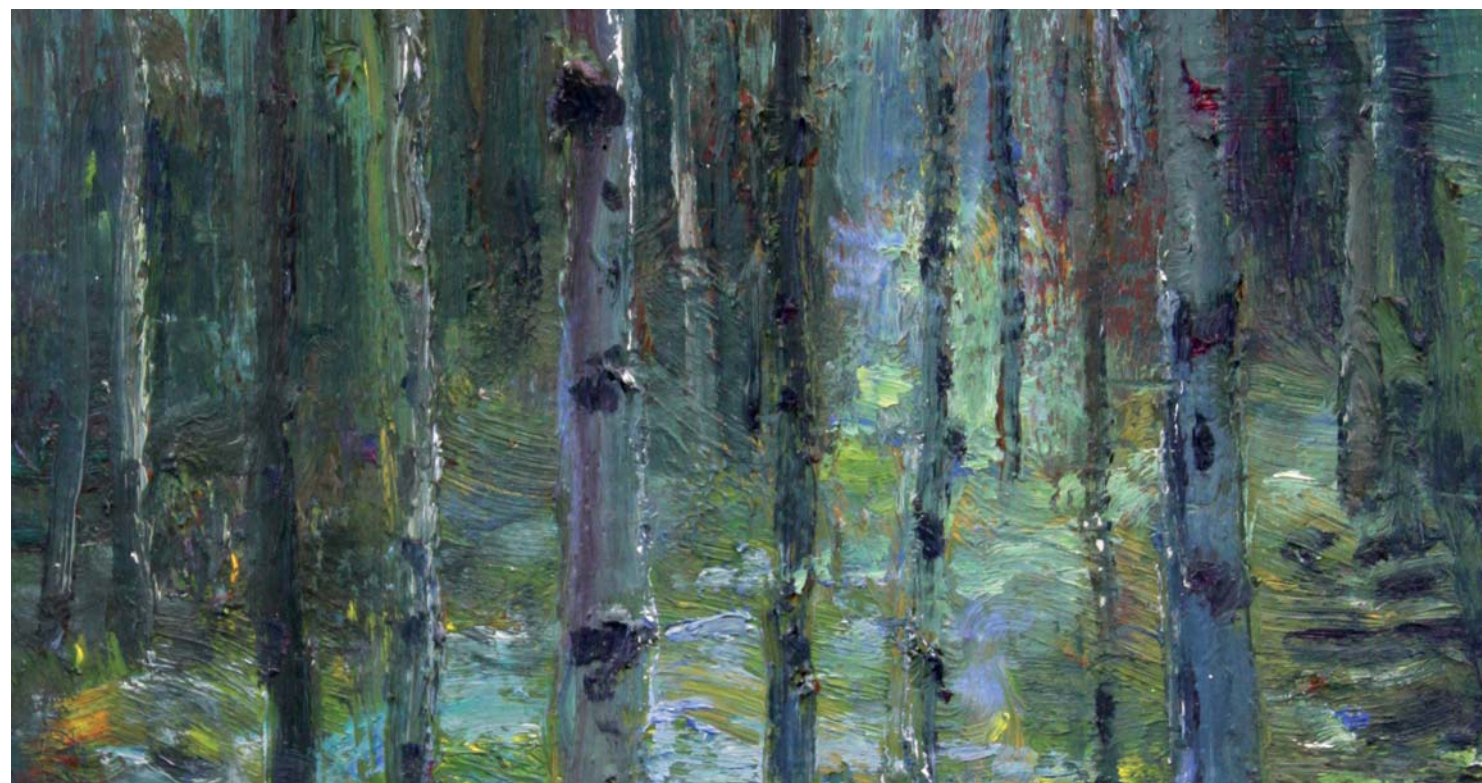


naturnära material skapade intima band mellan konstobjekt och omgivande landskap. Låt vara att land art-rörelsens tongivande konstnärer ofta, under storhetstiden kring 1970, arbetade med en civilisationskritisk udd och hade tagit stora intryck av minimalismen. Helge Hirvinen är ett funktionellt objekt i ett mänskligt sammanhang, och uttrycket är i jämförelse med vanliga jaktstugor snarast att beskrivas som maximalistiskt.



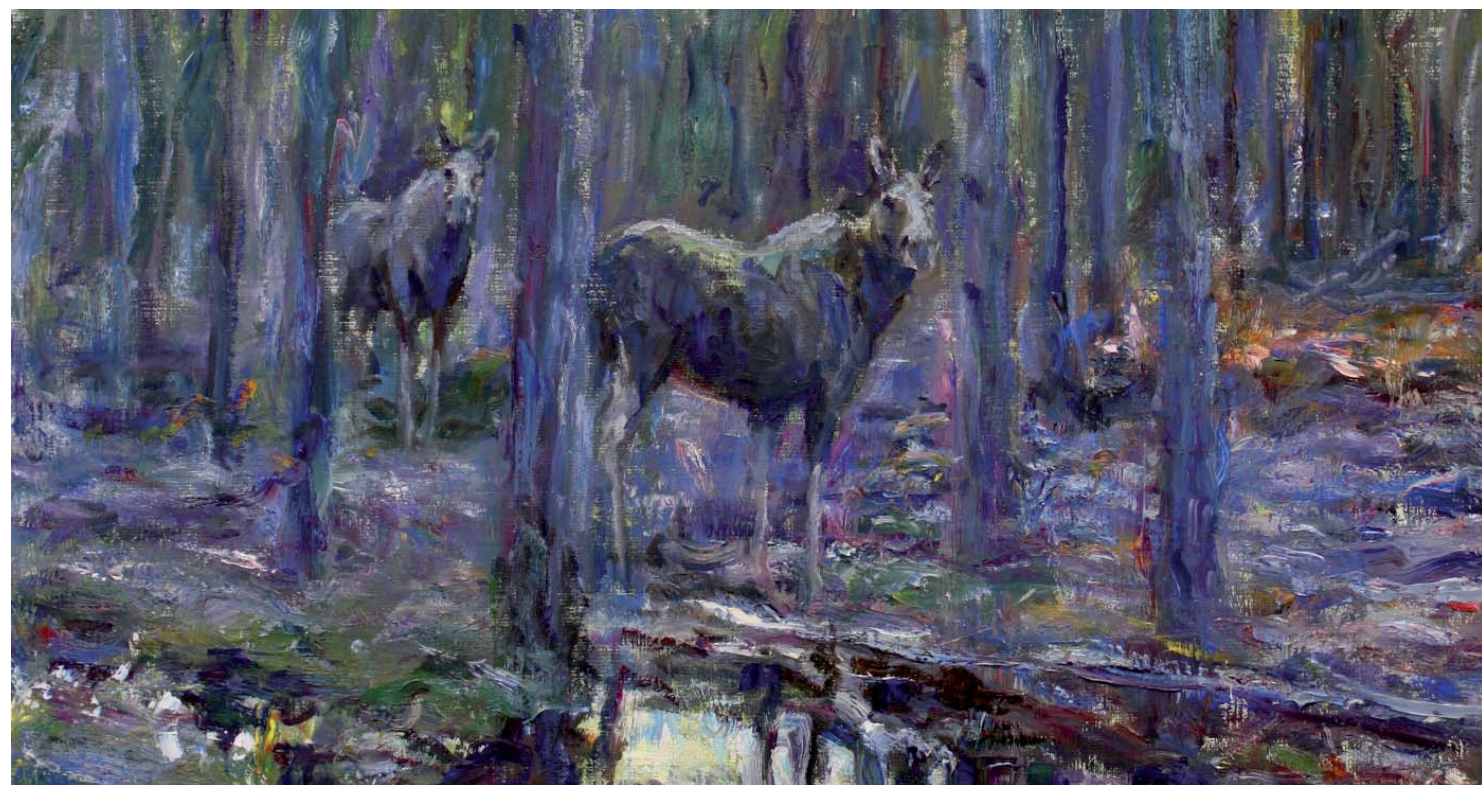


Det är också möjligt att betrakta Pykäläinens älgorn ur en synvinkel av det breda sammanhang som brukar kallas relationell estetik, där konsten alltså inte stannar vid det skapade objektet utan också inkluderar sociala interaktioner och mänskliga relationer. Detta skulle göra de jagande människorna, de förbipasserande betraktarna som ser tornet när de kör förbi på en närliggande väg, de förvånade bärplockarna, de förundrande och möjligen klättrande barnen och allt an-



nat som sker i anslutning till tornet till en del av Pykäläinens konst.

Eller varför inte se den stiliserade älgen som en hänvisning till de ofta unika lekskulpturer som tills för ett par decennier sedan, då de i allt högre utsträckning började ersättas av av serietillverkade och inte fullt lika originella lekredskap från marknadsdominerande företag, var en vanlig syn på skandinaviska lekplatser?



Ytterligare ett sätt att ta sig an den stora träskulpturen är mer formellt. Går det att dra några slutsatser av älgens komposition? Är det meningsfullt att söka efter, säg, att det gyllene snittets proportioner i skulpturen? Tja, det beror förstås på betraktarens eget intresse. Det är i varje fall svårt att undgå att de sneda benens antydda diagonaler tillsammans bildar en kraftig vertikal, ungefär som en pyramid som man har skurit toppen av. Och att den bestämda, uppåtstigande





vertikalen kontrasterar mot med hornens spretigare linjer. Det mest självklara sättet att närma sig Helge Hirvinen ligger emellertid närmare Juha Pykäläinens övriga, ofta väldigt naturnära, konst. Som målare, grafiker och skulptör riktar Pykäläinen ofta blicken mot naturen, och älgtornet skulle kunna ses som ett sätt för konstnären att annektera en älskad natur. Kanske är jaktornet en signatur i en väldig landskapsmålning som ännu inte har hittat sin väg till duken. Det har



i varje fall potential att vara det. Och de linjer som bråda för bråda bygger upp träskulpturen skiljer sig bara till arten från de som konstnären drar med sin pensel.

Sebastian Johans, konstkritiker



Bildregister

- Sid. 2. Vintersaga, detalj, 2006, olja på duk, 115 x 118 cm
- Sid. 4. Björkar, 2003-2004, olja på plåt, 233 x 8-18 cm
- Sid. 5. Det är lugnt, 2007, olja på plåt, 22 x 22 cm
- Sid. 6. Vinter, 2011, olja på duk, 70 x 66 cm
- Sid. 7. Bambi, 2007, olja på pannå, 19 x 19 cm
- Sid. 8. Yr, 2012, olja på pannå, 21 x 30 cm
- Sid. 11. Mitt i vinter, 2012, olja på pannå, 50 x 50 cm
- Sid. 12. Vår, 2009, olja på duk, 22 x 33 cm
- Sid. 14. Toriseva, 2012, olja på pannå, 37 x 123 cm
- Sid. 17. Älgko på ängen, 2012, olja på pannå, 23 x 18 cm
- Sid. 18. Höst, 1996, olja på duk, 30 x 40 cm
- Sid. 21. Höstsol, 2012, olja på duk, 90 x 76 cm
- Sid. 23. Gammal björk, 2012, olja på pannå, 43 x 34 cm
- Sid. 24. På flykt, 2012, olja på pannå, 14,5x 19,5 cm
- Sid. 27. Gamla björkar, 2012, olja på pannå, 43 x 34 cm
- Sid. 28. Sommarskog, detalj, 2011, olja på pannå, 39 x 30 cm
- Sid. 30. Älgskogen, detalj, 2012, olja på duk, 95 x 86 cm
- Sid. 33. Lapplandskungen, 2012, olja på pannå, 20 x 30 cm
- Sid. 35. Viktors drömm, 2012, olja på duk, 19 x 18 cm
- Sid. 37. Höstrop, 2012, olja på pannå, 36 x 34 cm
- Sid. 39. Måste simma, 2012, olja på pannå, 21,5 x 28 cm
- Sid. 41. Kungen, 2012, olja på pannå, 50 x 50 cm
- Sid. 43. Kungen bland tallar, 2012, olja på pannå, 36 x 34 cm
- Sid. 47. Vintervass, 2012, olja på pannå, 43 x 34 cm



The Elk of Åland

av Juha Pykäläinen

Text: Sebastian Johans