

Palladium, en tekniskt representativ biografteater.

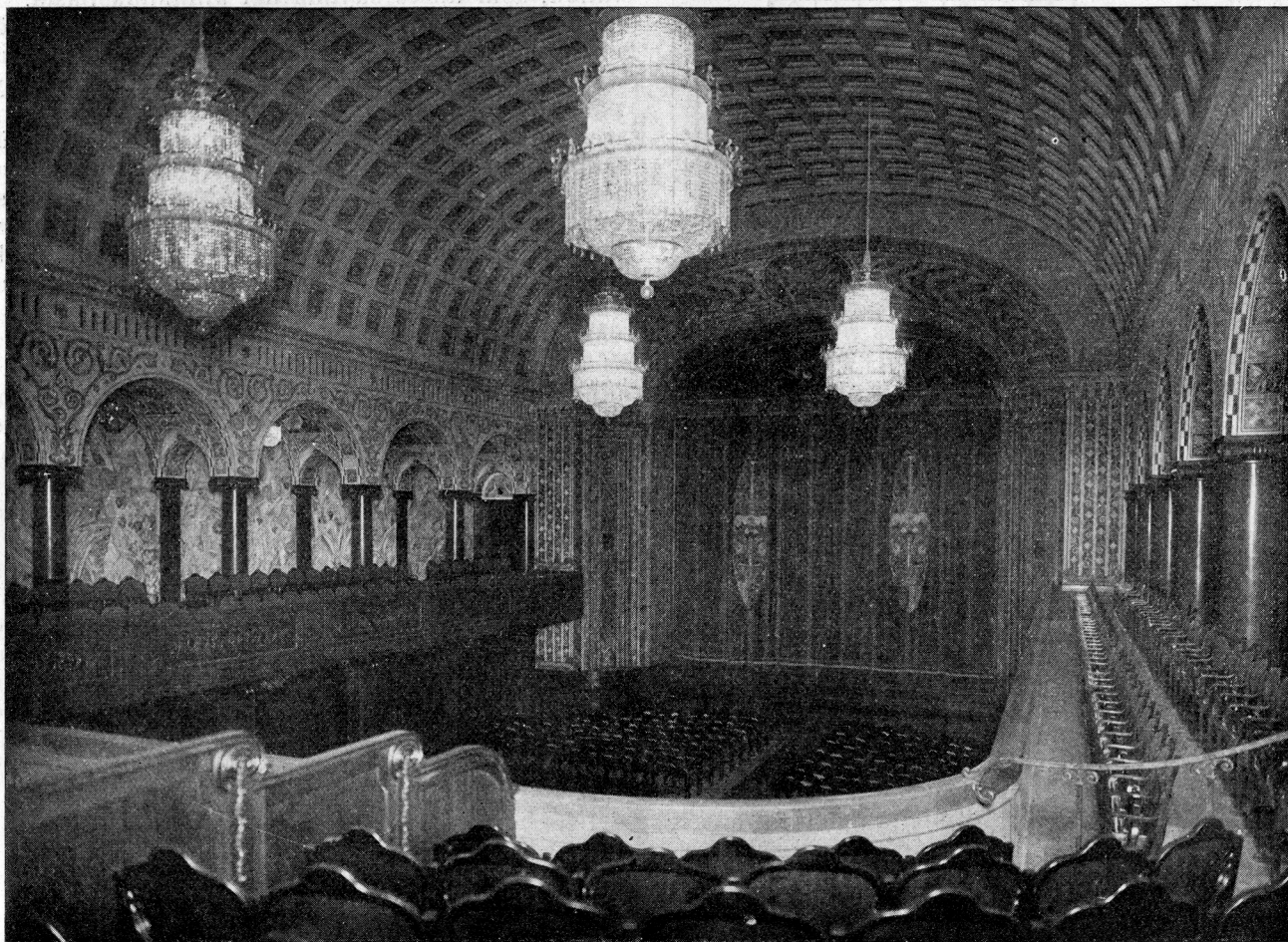


Fig. 1. En modern biografsalong: Palladium i Stockholm.

I. Lokalernas anordning, utstyrelse m. m.

Av fru Dagmar Waldner.

Att biograflokalerna dag för dag gå mot en allt större fulländning är ett faktum och ett sådant av utslutande glädjande art. Ty en vacker och elegant lokals inverkan på publiken — som bekant är biografpubliken den mest allsidigt sammansatta — kan icke underskattas, även om man inom vissa trångsynta kretsar envisas att vilja göra det. Det torde emellertid knappast kunna bli tvivel om, att mycket inom vårt offentliga liv skulle vinna både i fråga om publiktillströmning och förmåga att göra intryck, om man tog lära av det myckna goda, icke minst i fråga om rationell skötsel, som biografen onekligen har att bjuda på här i landet, tack vare just våra förnämsta biografers förmåga att skapa stämning, både i fråga om yttre dekorativa medel, god ton och utmärkt musik. (Hur många gå icke, exempelvis, bara för musikens skull på biografen.) Vårt land kan i alla avseenden upptaga tävlan med vilka av utlandets bästa biografteater som helst.

I Palladium har Skandinavisk filmcentrals vilja och förmåga dokumenterat sig på ett mycket förtjänstfullt sätt. Ehuru ej ägare till byggnaden — denne är C. O. Lundbergs fastighetsbolag — har Skandinavisk filmcentral själv stått för planlägg-

ningen och utförandet. Större delen av femvåningskomplexet disponerar det också redan nu. Meningen är att firman så småningom skall övertaga även de övriga i byggnaden inrymda affärslokalerna, för vilka den också redan nu står som uthyrare.

Åran av att tekniskt och konstnärligt ha fullföljt uppdragsgivarens intentioner tillkommer arkitekten G. T. Hagström, som dock ej fick uppleva sitt verks fullbordande. För byggnadsentreprenaden stod den särskilt inom biografmannakretsar värderade ingenjör Axel Ohlsson, som säges vara förtjänt av en speciell eloge för det sätt, på vilket han trots strejker och krigstidssvårigheter lyckades att i god tid föra sitt åtagande i hamn. Invigningen ägde som bekant rum Annandag jul 1918.

Ett skärskådande av byggnaden som helhet faller icke inom ramen för denna artikel. Men ett drag, som synes tyda på den praktiska ändamålsenlighetens hävdande, vilja vi dock icke förbigå, så mycket mindre, som det kan sägas höra till det första intrycket. Var och en, som å våra publika förlusteställen i garderoberna mer eller mindre göres medveten om sin stofthyddas förmåga att uthärda tryck och vara sig själv och andra till förgelse, måste sätta värde på, att garderobtrymmena här tillagits enastående rikligt. Även foyern, som ligger i jämnhöjd med läktarna, är rymlig och till-

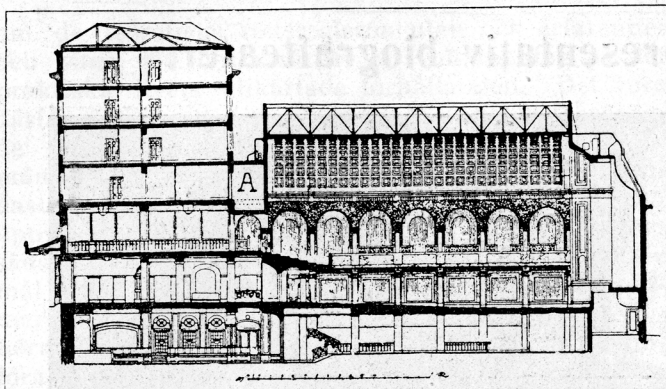


Fig. 2. Sektion av Palladium-biografen (på längden) och gatu-byggnaden med vestibul, foyer etc. A: Appartrummet.

talande med sin diskreta belysning och Filip Månssons färgrika alsecco dekorerings i väggarnas av bonade och svartbetsade eklister innefattade stora fält. Dyrbara orientaliska mattor täcka parkettgolven, sålunda förhöjande trevnaden. Vad i övrigt belysningsarmaturen angår, som levererats av Nordiska kompaniet, så är den på grund av sin nästan våldsamma elegans föga i stil med inredningen i övrigt och verkar sedd från läktaren irriterande på ögonen.

Härmed äro vi inne på själva biografsalongen, vilken för svenska förhållanden har nog så aktningvärda dimensioner och en anmärkningsvärt god akustik. Längden är 35 m, bredden 19,5 m och höjden till takets (stickbågigt tunnvalv) högsta punkt 15 m. Lokalen rymmer 1 200 sittplatser, därav 370 på läktarna, vilka vila på en rad fyrsidiga pelare. Övergången till takvalvet förmedlas från långsidorna av rundbågiga arkader med joniska kolonner, vilkas kapital ha mörkgröna med guld svagt utsirade volutor. Särdeles tilltalande är läktarbarriären, som löper såsom ett rogivande sammanhållande band prytt med plastiskt utformade fruktmotiv i diskreta färger med neddämpat guld på lister och en del detaljer. Materialet är här likasom på pelare och kolonner rödbrun marmorstick. Det förtjänstfulla arbetet är frukten av italiensk yrkeskicklighet på detta dess speciella område. Väggarna under läktaren äro försedda med en panelning av mörkbetsad ek. Den ljusa putsytan i ekinramade fält, som tillika tjänstgör som tak i nedre salongen, har dekorerats med växt- och figurmotiv i alsecco av Filip Månsson. Frånsett den monumentala målningen å det halvsegmentformade väggfältet mitt emot bildscenen, resp. »duken», försedd med sina attribut solen och månen och föreställande tvenne väldiga gestalter Dagen och Natten, är den väsentliga utsmyckningen förlagd till arkadernas rundbågiga fält. Motiven, som äro sällsynt lyckligt funna, bestå av exotiska djur och stilsierade växtmotiv i delikata färger mot ljus fond. Stor skada är, att prosceniet med sin visserligen estetiskt berättigade mörkare, dock geometriska dekor sticker så bjärt i ögonen, ja t. o. m. inkräktar på verkan av den praktfulla ridån, tillverkad hos Nordiska kompaniet efter prof. Olle Hjortzbergs ritning. Här i den tryckta bågens hjärtparti ser man Palladiums genius, en naken yngling, som med solglaslet fångar ljusstrålarna — eller en symbol måhända för filmen som den brännspegel, i vilken tidens väsen

samlar sina strålar och glöder oss tillmötes. Vilket som helst! Namnet Palladium betyder redan i och för sig en skyddshelgedom, ett föremål eller en institution, som anses skydda det allmänna bästa. Vägar dit äro ju otaliga. Framtiden blott kan döma om namnet valts med detta högre syfte för ögonen. Säkert är att intrycket av lokalen är avgjort sympatiskt, vilket förstärkes till en varm känsla av trevnad och ro, när man sjunkit ned i de bekväma stoppade stolarna av betsat trä i samma rödbruna ton som pelare och läktarbröstvärn. En ro, som inte ens de otaliga målade figurerna i takvalvets kassetter förmår störa. Vilka, som dr. Nils G. Wohlin säger, »intressera när man vill inrikta blicken på varje ruta och ge en behaglig rytm när man ser valvet som helhet.»

Om Palladiums traditionella betydelse gjort sitt inflytande gällande på prof. Hjortzberg vid skapandet av lokalens dekoration, vartill han är fadern, om han ock för det goda utförandet haft hjälp av Dekorativa skolans elever och Henning Ståhlberg, vilka äro de, som på murytan i alsecco fixerat originalkartongernas bildmotiv, är ej gott att yttra sig om. Ett är dock säkert, att »även hos personer, för vilka prof. Hjortzbergs berömmelse som kyrkomålare torde vara skäligen obekant, hör man ofta följande omdöme: Palladium verkar som en kyrka, ett tempel.» Är redan mycket påkostat på denna biograflokals yttre, så är detta fallet även med den tekniska, s. k. inre utrustningen av nyaste och bästa beskaffenhet och säkerligen i dessa tider sexdubbelt dyrbarare mot före kriget. Härmed äro vi inne på det för denna tidskrifts läsare väsentligaste.

II. Den specialtekniska utrustningen.

Av fil. kand. Axel Waldner.

Den maskinella utrustningen i Palladium utgöres av tvenne apparater av Ernemanntyp av vilka den ena, så när som på de optiska delarna, är helt och hållet tillverkad i Sverige, av Skandinaviska kinematografabrikerna.

Drivkraften levereras av en $\frac{1}{4}$ hk likströmsmotor för 220 volt, men äro apparaterna i reserv även försedda med vev för handkraft. Återspolningen av filmrullarna sker för hand. Som objektiv användas Ernemanns kinostigmat $f = 100$ mm, vilket med ett avstånd av 35 m mellan objektivet och bildytan ger en bild av dimensionerna 6×8 m. Bildytan utgöres av tyg målat med limfärg för att höja reflexionsförmågan. För att dessutom få en så god bild som möjligt för hela salongen, har den förmanligaste ställningen på ytan utexperimenterats och befunnits vara bäst vid en lutning bakåt av 70 cm.

Till varje föreställning köres i medeltal 2 300 m film, och då filmtrummorna rymma omkring 600 m vardera så köras apparaterna alternerande. Ombytet, som den kvällen undertecknad hade tillfälle övervara ett dylikt, skedde med en sådan precision att, fastän det ägde rum mitt i dramat, kunde det absolut icke märkas av publiken, såvida den inte just då händelsevis haft sina ögon riktade bakåt mot hålen i maskinrumsväggen. Här finnas nämligen 4 st. sådana, två som titthål för maskinisten, mitt för hans plats, till höger om vardera apparaten, och ett för vardera apparatens ljusknippe.

Dessa luckor kunna stängas, dels för hand, varuti intet märkvärdigt ligger, och dels automatiskt, varvid belysningen i salongen samtidigt tändes. Utlösningen av dessa båda funktioner sker antingen automatiskt, om eld skulle utbryta i maskinrummet, eller genom dragnings i endera av tvenne, på olika platser inom lokaliteten befintliga handtag, det ena som reserv för det andra. Uppfinnaren av denna koppling, som icke lär vara patenterad, är en svensk vid namn Johansson, som varit anställd hos den firma, Elektriska bolaget Poijes & Wettermark, som utfört den elektriska anläggningen. Denne Johansson lär för övrigt vara uppfinnare till en hel del anordningar inom densamma. Så t. ex. nummertavlorna på båda sidor om ridån, vilka till sin inre konstruktion fördelaktigt skilja sig från de på Röda kvarn, som äro av tyskt fabrikat. Lamporna till nummertavlorna erhålla för övrigt ström av låg

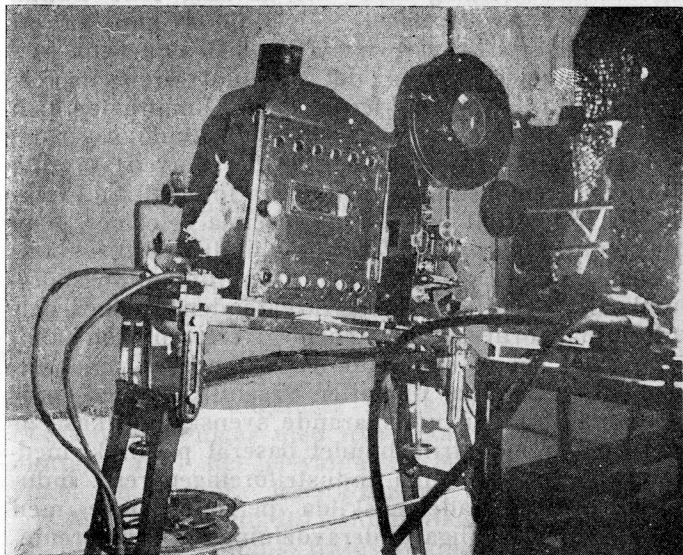


Fig. 3. Projektionsapparaterna i det egentliga apparatrummet

spänning, ungefär 16 volt, från en särskild omformare, som ävenledes förser trappstegsbelysningen på läktarna med ström. Denna omformare, som i likhet med övriga maskiner, utom själva projektionsapparaterna med deras kopplingstavla, står uppställd i ett särskilt rum, vilket man skulle kunna kalla kopplingsrummet, erhåller å primärsidan 220 volt och är utförd för en effekt av 0,8 kw. Här stå ävenledes de båda omformarna för projektionsapparaternas båglampor. Vardera apparaten har sitt särskilda aggregat på 16,7 kw och 440 volt primärt som omformas till 70 volt, varav 60 användas i lampan. Denna har, som alla projektionslampor, handreglering och tar maximalt en ström av 100 amp. Lampkolen äro 22 × 30 mm vekköl.

Till vardera omformaren går en dubbel stigaredning med omkastare för att nedbringa risken för driftsstörning till den minsta möjliga.

För att bullret och vibrationerna från maskinerna icke skola märkas å den under dem befintliga läktaren, äro de icke fastsatta i golvet utan stå fria i en plåtlåda fylld med sand, med tjock maskinfilt närmast maskinernas bottenplatta. Detta gör att de praktiskt taget arbeta ljudlöst.

I kopplingsrummet äro även tavlorna för hela

byggnadens belysning uppställda. Denna är kopplad i olika grupper, där varje grupp och inom varje sådan grupp vissa komplex av lampor kunna tändas och släckas oberoende av varandra. Själva salongsbelysningen är dessutom automatiskt kopplad till ridån, så att när denna, som skötes från maskinistens plats vid projektionsapparaten, drages upp, minskar en reostat på kopplingstavlan belysningen kontinuerligt, så att denna precis kopplas ut när ridån hunnit upp, varefter programnumren växlas för hand. När ridån drages för, sker tändning på samma sätt.

För att icke hela den stora belysningen i salongen skall behöva tändas för städningen, vilken sker helt och hållet med dammsugare, så finnes nere i salongen en särskild kopplingscentral, städcentralen, dit vissa lampgrupper äro inkopplade för den s. k. städbelysningen. Denna kan skötas här neri-

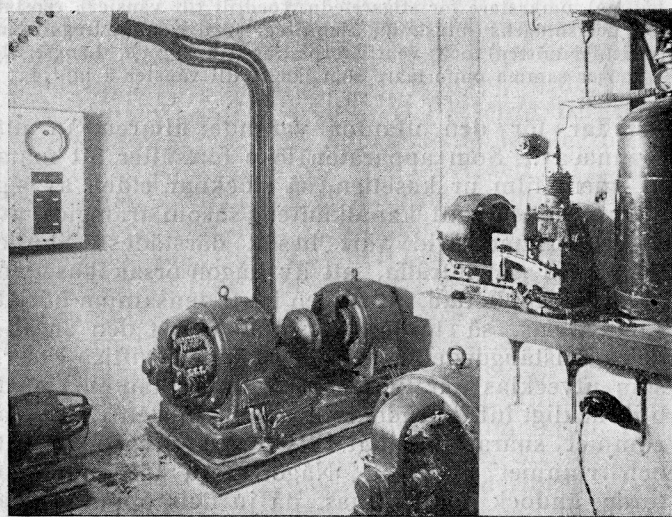


Fig. 4. Kopplingsrummets mot salongen vända del med omformare och termostat-kompressor. Längst ned till vänster omformaren för trappstegs- och nummertavlebelysningen.

från eller uppifrån kopplingsrummet allt efter önskan och fullkomligt oberoende (trappkoppling).

Regleringen av temperaturen i salongen sker automatiskt med hjälp av Lux' termostat. Kompressorn för densamma, som inom parentes sagt är den bullersammaste maskinen av dem alla, står i kopplingsrummet. Här finnes även en fjärrtermometeranläggning samt pådrag för ventilatorer. Dessa befördra den friska luften genom särskilda värmekammare ut i salongen uppe vid taket och suga ut den förbrukade luften nere vid golvet.

För eldsäkerheten är väl sorjt genom de sedvanliga föreskrifternas uppfyllande i fråga om reservutgångar, maskinrummets belägenhet och byggnadssätt med dess ovannämnda automatiska avstängande från salongen. Risken för uppkommandet av en större filmbrand torde för övrigt vara reducerad till ett absolut minimum därigenom, att apparatens filmtrummor äro helt tillslutna och filmen vid utlöpanDET ur desamma går genom en smal kanal med tätt till filmen slutande väggar och rullar. Även om filmremsan utanför kasetten skulle fatta eld, så verkar metallen i denna ca 10 cm långa kanal så avkylande, att filmen inuti densamma icke upphettas över sin flammningspunkt den korta stund

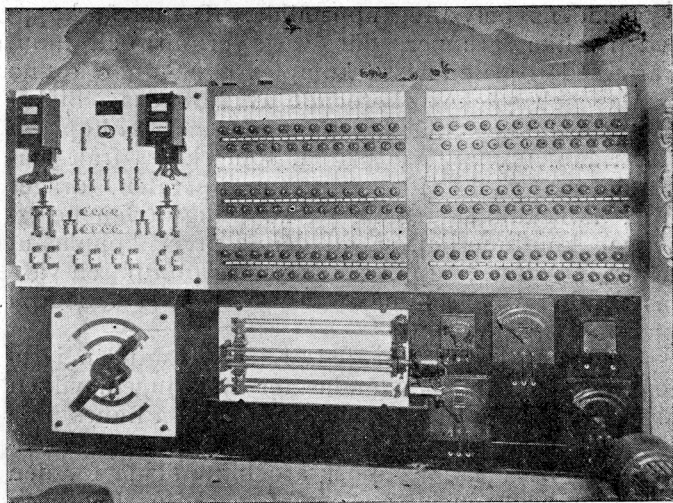


Fig. 5. Kopplingsrummets kopplingstavla för belysningen (övre hälften), omkastare för stigareledn. (nedtill till vänster), reostat för belysningens minskning samtidigt med ridåuppdragningen (nedtill i mitten) och ventilatorpådrag (till höger). Längst till höger samma omformare som längst till vänster å bild 4.

det tar för den utanför varande filmremsan att brinna av. Som apparaten icke fortsätter att mata ut mera film ur kassetten, så slocknar elden av sig själv när den nått kanalkanten, såsom framgick av ett experiment vid vårt besök därstädes. Skulle emellertid så inträffa, att av någon orsak kassetten blivit så upphettad, att filmen inuti densamma börjat sönderdelas, så torde på grund av att den är alldeles tillstängd de våldsamma mängder giftiga gaser, som utvecklas när filmen förbrinner utan eller med otillräckligt lufttillträde, tvinga maskinisten att lämna rummet snarast möjligt tills förbränningen är slut och rummet utvädrat. Någon fara för publiken torde ändock icke finnas, då ju dels öppningarna till salongen äro tillslutna med tjockt glas och dels de övan nämnda luckorna äro automatiskt stängda för glaset. Något vidare brännbart bakom den tjocka stenväggen, som avgränsar salongen, finnes f. ö. icke.

Maskinpersonalen utgöres av två man. Det borde för övrigt vid alla biografer, även de mindre, aldrig vara färre än två man i maskinrummet, både ur bekvämlighetens och, icke minst, ur säkerhetens synpunkt.